

Mea

Maison d'Enfants d'Avenches

Av. Jomini 9, 1580 Avenches

Tél. 026-6769420

mea@meav.ch

www.meav.ch



Rapport annuel
2007

Maison d'Enfants d'Avenches, Av. Jomini 9, 1580 Avenches

Le Comité (au 1^{er} septembre 2007)

Président : Dominique Renaud, Avenches
Vice-président : Jean-Baptiste Knopf, Donatyre
Caissier : Jean-Pierre Verdon, Vallamand
Secrétaire : Jean-Christophe Delafontaine, Avenches
Membres : Francine Gäumann, Champmartin
Roxanne Meyer, Villars-le-Grand
Philippe Jaunin, Villars-le-Grand
Eric Martin, Avenches
Edmond Pradervand, Donatyre

Le personnel au 1 septembre 2007

Direction (1 poste) : Henri-Pierre Lachat, dès le 23 septembre 2007 Mme Maria Avanzino - directrice ad intérim

Educatrices (3.4 postes) : Géraldine Brühlhart
Sabine Hofmann
Béatrice Leiser
Anouk Piquerez

Educateurs (3.9 postes) : Stéphane Clément
Georges Corminboeuf
Bernard Krattinger
Dragutin Filipec
Samantha Mottet

Stagiaires: (1 postes)

Personnel d'intendance (1,94 poste) : Rose-Marie Nerny
Eugenia Ferreira
Francis Biemann

Secrétaire (0.4 poste) : Claudia Schnewly
Supervision (mandats) : Christine Surchat

Nos remerciements vont aussi à ceux qui ont contribué, par leur travail, à la bonne marche de notre institution en 2007: Julie Kocher – éducatrice remplaçante, Mario De Paoli (éducateur).

Le mot du comité



La Maison d'enfants d'Avenches est l'unique institution de la Broye accueillant des enfants d'âge scolaire des deux sexes en difficultés sociales. Le placement doit leur assurer une éducation appropriée, dans une atmosphère familiale. Notre internat sans école accueille 16 enfants en âge de scolarité (6-16 ans) fréquentant en principe l'enseignement traditionnel à Avenches.

Faire le bilan des déchirures, des contorsions que les parcours de vie ont imposé aux enfants fait partie de notre travail d'accompagnement qui a pour but de redonner au cadre familial une compétence accrue en vue de permettre d'envisager un retour de l'enfant dans sa famille.

En tant que comité, notre responsabilité est grande. Nous souhaitons pouvoir offrir aux enfants un environnement affectif et éducatif favorable à leur épanouissement. Dans une situation où le goût d'apprendre, de grandir ou tout simplement de jouir de la vie est fondamentalement diminué, nous proposons un dispositif d'écoute et d'accompagnement qui vise à aider l'enfant dans l'élaboration de son projet de vie. Son histoire doit reprendre ainsi un sens et ne plus être une entrave dans sa construction psychoaffective.

Notre équipe d'éducateurs s'implique, au quotidien, pour permettre à l'enfant de conserver un sentiment de continuité d'existence et de devenir sujet de sa propre histoire, déjà chaotique. Nous avons la chance d'avoir un personnel compétent, fidèle et engagé. Nous tenons à le remercier chaleureusement.

Notre maison fête cette année ses 133 ans d'existence. Au vu de sa mission qui est d'offrir aux enfants une atmosphère familiale favorable à son développement, le comité se fait un devoir de transformer et de moderniser

les locaux pour le bien-être de tous. Un généreux don de fr. 200'000.- de la Loterie Romande nous a permis cette année de :

- changer les fenêtres de la maison
- optimiser le chauffage
- refaire le treillis extérieur
- remplacer les chambres des enfants
- poser des velux
- aménager une douche pour les éducateurs
- acquérir une nouvelle voiture pour le transport des enfants.

Par ailleurs, le comité a l'intention d'affecter la « villa du directeur » à l'accueil des adolescents en formation ou en fin de scolarité, sur le modèle de l'expérience entamée en 2006 par la location d'un appartement Payerne et dont les résultats se sont révélés encourageants. Les travaux auront lieu dans le courant de l'année 2008.

Pour terminer, le comité souhaite remercier l'ensemble de ses partenaires et donateurs et tout particulièrement la Loterie Romande, dont le soutien a permis la réalisation de nombreuses améliorations au profit des enfants que nous hébergeons.

Le mot de la direction

L'année 2007 a été dominée dans un premier temps par une profonde remise en question du fonctionnement de notre institution, puis par la mise en place de nouvelles structures, qui n'est d'ailleurs pas encore achevée. Ces bouleversements ont demandé beaucoup de courage à la direction et à l'équipe éducative.

La remise en question a non seulement touché l'action éducative et la prise en charge des enfants mais aussi la place et le rôle que la Maison d'Enfants joue dans la région d'Avenches et dans la Broye, sans oublier la tenue administrative des dossiers (transparence, traçabilité...) et les procédures, qui ont été largement révisées dans le cadre d'un audit interne réalisé dans le courant de l'été et de l'automne 2007.

L'envie de changer a poussé l'Association, les éducateurs et la direction à une réflexion sur l'approche éducative de notre institution.

Tous ces changements ne seraient pas possibles sans une **Association** stable ainsi que des membres du comité qui, par la force des choses, sont devenus moteurs des changements intervenus

L'équipe éducative, porteuse de l'éducation directe, est le principe clé des changements. Une équipe qui imagine et met en marche un concept éducatif est une bonne équipe... non, pas seulement bonne, mais magnifique.

Dans un tel contexte, **les enfants** peuvent réussir, car toutes les chances sont mises de leur côté. Nous souhaitons que ces enfants avancent pour être des bons élèves et des personnes reconnues dans la société comme «quelqu'un de bien» !

Du point de vue de **l'intendance et de l'administration**, Rose-Marie et Eugenia entretiennent la Maison en silence et font un très bon travail.

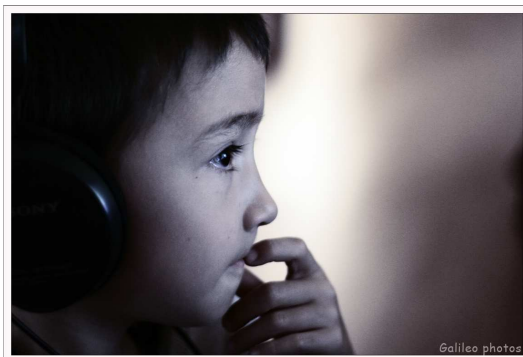
Francis le cuisinier nourrit les habitants de la Maison d'Enfants – il est parfois un peu énervé que la qualité de son travail ne soit pas reconnue à son juste mérite, surtout quand les enfants trouvent normal de manger sainement et n'en sont pas toujours reconnaissants. Rappelons sur ce point que la MEA jouit du label « fourchette verte », qui prouve à lui seul les qualités de notre cuisinier.

Claudia porte sur ses épaules la structure administrative et comptable de la Mea, ce qui n'est pas toujours une mince affaire dans le domaine socio-éducatif !

A toutes ces personnes qui œuvrent pour la Mea et les enfants, un grand merci.

Demain, la maison continuera son évolution. Elle a montré au fil du temps qu'elle savait faire preuve d'adaptation et d'initiative ; elle a ainsi démontré - si besoin était - son utilité.

C'est avec motivation que le comité, le personnel et la direction vont continuer leur travail.



Le mot du caissier

Actuellement, le nombre de journées (7502) est en augmentation constante. Le financement de l'hébergement des enfants est en partie assuré par les services de l'Etat. Un nouveau mode de fonctionnement, le contrat de prestation entrant en vigueur en 2008, engendre déjà une négociation du budget annuel qui sera alors appliqué pour plusieurs années.

A chaque année qui s'écoule, nous constatons une difficulté toujours plus grande pour mener à bien la gestion et le financement de notre association. En effet les restrictions en matière de finances des services de l'état sont de plus en plus contraignantes et les décisions du conseil d'Etat de restreindre les dépenses sont de plus en plus exigeantes et diminuent la marge de décision des institutions comme la nôtre en ce qui concerne la gestion. Toutefois jusqu'à ce jour, nous avons toujours pu compter sur une bonne collaboration avec le SPJ.

C'est aussi grâce à l'apport de nos donateurs, il faut bien le reconnaître, qu'il est possible pour la MEA de poursuivre sa mission, d'apporter aux enfants un plus dans leur séjour à la MEA et leur accorder ainsi quelques joies supplémentaires en organisant divers projets tant dans l'amélioration de nos infrastructures que dans le domaine des loisirs.

Sachez que les projets ne manquent pas et leur réalisation dépendra en grande partie de la générosité de tous ceux qui, comme nous, sont intéressés à donner le meilleur accompagnement possible aux enfants de la MEA.

Il est à relever que le don de la loterie romande de fr. 200'000.-- nous a permis principalement d'améliorer nos infrastructures. D'autre part, nous avons pu compter sur des dons tels que fr. 5'000—de la firme BMW. Feu notre ancien président Jean Doleyres, qui a fonctionné pendant de nombreuses années au sein du comité, a généreusement contribué avec un legs de fr. 10'497.--. Nous pouvons tout spécialement le remercier pour son engagement. De plus, la comtesse Moira nous a fait également un don de fr. 10'000.--. Avec ces derniers, nous avons pu acheter un nouveau véhicule, à disposition des éducateurs pour les déplacements des enfants chez le médecin, hôpital, cours divers, etc.

A ne pas oublier, nos donateurs habituels qui ont continué de nous soutenir avec beaucoup de générosité et à qui nous sommes très reconnaissants. Au nom des enfants, nous adressons nos vifs remerciements à toutes celles et tous ceux qui ont eu la gentillesse de marquer leur attachement à notre mission par un don substantiel.

Le mot des éducateurs

Depuis plus de 133 ans, la MEA accueille des enfants en âge de scolarité obligatoire. La Broye ne disposant d'aucune structure susceptible d'accueillir des adolescents ayant terminés leur 9^{ème} année, nous n'avions d'autre option que de les diriger vers Lausanne.

Pourtant cette solution a souvent conduit à des échecs. Les jeunes se trouvaient déracinés, désorientés, séparés de leur réseau social... En perte de repères ils finissaient souvent par faire capoter leur placement Outre-Broye et leur projet professionnel.

Forts de trop nombreuses expériences de ce type, la MEA commençait à redouter l'échéance de la fin de placement liée à l'âge pour certains des jeunes. En 2005 et 2006, nous avons obtenus du SPJ des dérogations nous permettant d'offrir une 10^{ème} année à deux de nos pensionnaires.

En parallèle, les négociations allaient bon train avec le SPJ et l'appartement de Payerne, Ado'part, a ouvert ses portes durant l'été 2006. Cet appartement nous permet d'accueillir quatre jeunes dans un concept visant leur autonomie et à terme, leur indépendance en studio.

Les jeunes qui ont profités ou qui profitent encore de l'Ado'part sont tous passés par la MEA durant en moyenne cinq ans. A l'automne 2006 sont entrés deux garçon et deux filles âgés de 16 à 18 ans. Chacun avec un projet professionnel, étude ou apprentissage, condition d'admission à l'Ado'part. A la fin de l'année scolaire, trois jeunes sont partis vivre en studio et l'un d'eux chez sa grand-mère. Nous poursuivons notre travail auprès de deux d'entre eux à raison de deux heures par semaine afin de les soutenir dans leurs projets personnels et professionnels.

Notre groupe d'adolescents grandit puisque l'automne 2007 a débuté avec l'accueil de quatre nouveaux et que les anciens ne quittent pas complètement le projet puisque nous en suivons encore au-delà des murs de l'appartement ! De ce fait, travailler sur les deux sites devient compliqué pour l'équipe qui souhaite se projeter différemment dans l'avenir et envisager une restructuration institutionnelle.

Comptes 2007

Comptes d'exploitation

CHARGES

| | |
|--------------------------------------|---------------------|
| Salaires | 926'721.15 |
| Charges sociales | 210'146.35 |
| Frais d'adm. du personnel | 15'859.50 |
| Supervisions et Fonc. Centre inform. | 46'409.20 |
| Charges du personnel | 1'199'136.20 |

| | |
|---|-----------|
| <i>Frais médicaux</i> | 831.95 |
| <i>Alimentation</i> | 51'968.83 |
| <i>Ménage, prod. de nett.</i> | 4'059.33 |
| <i>Entretiens divers</i> | 37'079.25 |
| <i>Utilisation des installations</i> | 12'830.00 |
| <i>Eau et énergie</i> | 15'310.85 |
| <i>Etude et formation, loisirs</i> | 14'143.80 |
| <i>Bureau et matériel, téléphones, honoraires</i> | 20'016.25 |
| <i>Assurances choses</i> | 10'974.75 |
| <i>Autres charges d'exploit.</i> | 6'822.75 |

Charges d'exploitation **1'373'173.96**

PRODUITS

| | |
|---------------------------------|-------------------|
| <i>Contribution des parents</i> | 96'164.77 |
| <i>Revenu des placements</i> | 10'644.60 |
| <i>Alimentation</i> | 6'129.50 |
| <i>Loyer</i> | 12'000.00 |
| <i>Remb. du personnel</i> | 18'129.50 |
| <i>Subvention DFJP</i> | 225'545.25 |
| Produits d'exploitation | 350'484.12 |

Charges totales nettes **1'022'689.84**

Comptes 2007

COMPTES 2007 DE L'ASSOCIATION

CHARGES

**Comptes
2007**

| | |
|----------------------------------|------------------|
| Frais pour collectes | 0.00 |
| Charges diverses | 2'505.65 |
| Charges non prises par le canton | 185.00 |
| Utilisation des dons spécifiques | 10'000.00 |
| Fonds pour couv. de déficit | 227.35 |
| Charges | 12'918.00 |

PRODUITS

| | |
|----------------------------------|------------------|
| Legs Drapel | 0.00 |
| Loterie Romande | 0.00 |
| Dons et legs (+ de fr. 100.--) | 12'273.00 |
| Dons divers | 485.00 |
| Cotisations | 160.00 |
| Recettes de l'association | 12'918.00 |



Comptes 2007

Bilan au 31 décembre 2007

| | Actifs | Passifs | modifications signalées au SPJ |
|---|---------------------|---------------------|---|
| Caisse | 2'240.20 | | |
| Poste | 16'943.79 | | |
| Banque | 81'613.05 | | |
| Débiteurs cantons | 79'820.30 | | |
| Avances de frais pour pens. | 1'779.45 | | |
| Débiteurs divers | 5'732.23 | | |
| Stock | 7'906.65 | | |
| Actifs transitoires | 84'480.30 | | |
| Immeubles | 612'600.00 | | |
| Mobilier | 37'900.00 | | |
| Véhicules achat 39'940.-- | 1.00 | | |
| Machines et outillage | 21'300.00 | | |
| Matériel informatique | 0.00 | | |
| Titres | 481'748.60 | | |
| Excédent enveloppe de charges | 29'655.77 | | 24'257.83 |
| Créanciers | | 23'817.00 | |
| Autres avances | | -5'700.00 | |
| Hypothèques | | 358'298.40 | |
| Passifs transitoires | | 35'251.35 | |
| Capital de l'association | | 500'000.00 | |
| Fonds pour couverture déficit | | 297'359.25 | |
| Fonds pour activités créatrices | | 22'346.00 | |
| Fonds pour achat bus | | 30'740.00 | |
| Fonds pour matériel de sports | | 6'740.35 | |
| Fonds Loterie romande | | 0.00 | |
| Fonds Diax | | 66'989.93 | |
| Fonds Drapel | | 46'949.04 | |
| Fonds Mouchettes | | 0.00 | |
| Excédent de produits 2005 | | 0.00 | |
| Excédent de produits 2007 | | 82'069.38 | 76'671.44 |
| Totaux égaux au 31.12.2007 : | 1'464'860.70 | 1'464'860.70 | |

Rapport de l'organe de révision

RAPPORT DE L'ORGANE DE REVISION

adressé à l'assemblée générale des membres de

L'ASSOCIATION DE LA MAISON D'ENFANTS D'AVENCHES (MEA)

concernant l'exercice 2007
(du 1er janvier 2007 au 31 décembre 2007)

.....

Monsieur le Président,
Madame la Directrice, Monsieur le Directeur,
Mesdames, Messieurs,

En notre qualité d'organe de révision, nous avons vérifié la comptabilité et les comptes annuels (bilan, comptes d'exploitation et annexe) de l'ASSOCIATION DE LA MAISON D'ENFANTS D'AVENCHES (MEA) pour l'exercice arrêté au **31 décembre 2007**.

La responsabilité de l'établissement des comptes annuels incombe à la direction et au comité, alors que notre mission consiste à vérifier ces comptes et à émettre une appréciation les concernant. Nous attestons que nous remplissons les exigences légales de qualification et d'indépendance.

Notre révision a été effectuée selon les Normes d'audit suisses. Ces normes requièrent de planifier et de réaliser la vérification de manière telle que des anomalies significatives dans les comptes annuels puissent être constatées avec une assurance raisonnable. Nous avons révisé les postes des comptes annuels et les indications fournies dans ceux-ci en procédant à des analyses et à des examens par sondages. En outre, nous avons apprécié la manière dont ont été appliquées les règles relatives à la présentation des comptes, les décisions significatives en matière d'évaluation, ainsi que la présentation des comptes annuels dans leur ensemble.

Nous estimons que notre révision constitue une base suffisante pour former notre opinion.


Selon notre appréciation, la comptabilité et les comptes annuels sont conformes à la loi suisse et aux statuts, ainsi qu'à l'usage en ce qui concerne les associations d'intérêt public sous le contrôle de l'Etat.

Nous avons également contrôlé la formule I.V.S. remise au Service de la Protection de la Jeunesse. Celle-ci est correctement établie.

Dès lors, nous recommandons d'approuver les comptes annuels qui vous sont présentés. Ceux-ci totalisent par **Fr.1'464'860.70** au bilan, par **Fr. 1'373'173.96** aux comptes de charges d'exploitation et par **Fr. 12'918.-** aux comptes de pertes et profits de l'association.

Payerne, le 19 mars 2008/2638/jfi/jlr

FICOGERE ROMANDIE SA

J.-F. Isoz 
resp. du mandat

Annexes : comptes annuels
annexe aux comptes

Merci !

A nos généreux donateurs et à nos membres cotisants.

Nous ne saurions clore ce rapport annuel sans vous dire combien nous vous sommes reconnaissants de l'aide que vous nous apportez tout au long de l'année.

En cette fin d'année 2008, nous formulons envers chacun d'entre vous nos meilleurs vœux pour les Fêtes de fin d'année et pour l'année 2009.

Votre

Mea

